

ההשפעות החיצוניות

של ענפי

התיירות והמלונאות

חוות דעת כלכלית

דוד בועז
יזום ויעוץ עסקי בע"מ

בנקאות
להשקעה

ייעוץ
כלכלי ועסקי

ייעוץ
אסטרטגי

פברואר 2013

מוגשת להתאחדות המלונות

תוכן עניינים

1. תקציר מנהלים..... 4

1.1 מטרת העבודה..... 4

1.2 מהי השפעה חיצונית?..... 4

1.3 התרומה הכלכלית הישירה והעקיפה של ענף התיירות..... 4

1.4 התרומה הכלכלית הישירה והעקיפה של ענף המלונאות..... 4

1.5 מדידת ההשפעה הכלכלית של ענפי התיירות והמלונאות..... 4

1.6 השפעות חיצוניות של ענף התיירות..... 4

1.7 תועלות חיצוניות של ענף המלונאות..... 5

1.8 עלויות חיצוניות של ענפי התיירות והמלונאות..... 5

1.9 סיכום ומסקנות..... 5

2. כללי..... 7

2.1 מטרת העבודה..... 7

2.2 השפעה חיצונית..... 7

2.3 כלכלת תיירות..... 8

2.4 תיירות בישראל – כללי..... 9

2.5 תיירות בישראל - התרומה הכלכלית..... 10

2.5.1..... תיירות נכנסת..... 12

2.5.2..... תיירות ישראלים בארץ (פנים)..... 12

2.6 ענף המלונאות בישראל – התרומה הכלכלית הישירה והעקיפה..... 13

2.7 ההשפעות החיצוניות של ענפי התיירות והמלונאות..... 13

2.8 מדידת ההשפעה הכלכלית של התיירות..... 14

3. ההשפעות החיצוניות בענף התיירות..... 16

3.1 השפעת המכפיל הרגיל והנוסף..... 16

3.2 השפעה מושרית..... 16

3.3 פיתוח תשתיות וטיפוח סביבתי..... 16

3.4 ההתאמה לאילוצי המשק הישראלי..... 19

3.5 פעילות עיסקית הנובעת מתיירות..... 20

3.6 ערך מוסף תרבותי..... 21

3.7 בניית תדמית והפצתה..... 23

4. תועלות חיצוניות ספציפיות בענף המלונאות..... 25

4.1 השבחת נדל"ן ותשתיות..... 25

4.2 השפעה על תחום הסביבה..... 25

4.3 השפעה על אזורי הפריפריה..... 26

5. עלויות חיצוניות של ענף התיירות..... 28

5.1 אלימות ופשיעה..... 28

5.2 צפיפות ועומס על תשתיות..... 28

5.3 פגיעה סביבתית..... 28

6. מסקנות..... 29

תוכן תרשימים

- 10..... תרשים 1 : צריכה תיירותית, תיירות נכנסת ושל ישראלים (פנים וחוץ), 2006-2011
- 11..... תרשים 2 : חלקם של ענפי משק נבחרים בכלל המועסקים ובתמ"ג (2011, באחוזים)
- 11..... תרשים 3 : תיירות בישראל, תרומה לתוצר ולתעסוקה
- 12..... תרשים 4 : תיירות נכנסת לישראל, אינדיקטורים עיקריים
- 18..... תרשים 5 : השפעות ההשקעה בסוגי התשתיות על האוכלוסייה המקומית והתיירות הנכנסת
- 23..... תרשים 6 : דיאגרמה – ההיבטים בהם נמדדת תדמיתה של מדינה

תוכן לוחות

- 13..... לוח 1 : פעילות תעשיית התיירות בישראל (2011)
- 20..... לוח 2 : האופן בו ענף התיירות משפר ההתמודדות מול אתגרים של כלכלות-אי קטנות
- 21..... לוח 3 : הפעילות הכלכלית המוגדרת כתיירות עיסקית

1. תקציר מנהלים

1.1. מטרת העבודה

מסמך זה מציג בחינה כלכלית של ההשפעות החיצוניות (Externalities) למשק הלאומי של ענפי התיירות והמלונאות לסוגיהן. להשלמת התמונה, נכללו בעבודה זו גם ההשפעות הכלכליות הישירות, נושא שנחקר רבות ע"י הלמ"ס, משרד התיירות, התאחדות בתי המלון וגופים נוספים.

1.2. מהי השפעה חיצונית?

השפעה חיצונית הינה תועלת או עלות המתקבלת מביצוע פעולה כלכלית, המשפיעה על גורמים שאינם מעורבים בה. לשון אחר, הצדדים הנקשרים באופן ישיר לפעולה הכלכלית אינם המושפעים הבלעדיים ממנה. ההשפעה החיצונית יכולה להיות חיובית ובה הגורמים השלישיים צוברים תועלת חיצונית נטו, או שלילית ואז מוטלת על הצדדים השלישיים עלות חיצונית נטו.

1.3. התרומה הכלכלית הישירה והעקיפה של ענף התיירות

בשנת 2011 הסתכמה ההוצאה על תיירות בישראל ב-35 מיליארדי שקלים. סך התרומה הישירה והעקיפה של התיירות לתמ"ג, הסתכמה בכ-37 מיליארדי שקלים. מספר המועסקים בענף הגיע ל-103 אלפי עובדים המהווים 3.4% מסך המועסקים במשק.

1.4. התרומה הכלכלית הישירה והעקיפה של ענף המלונאות

בישראל 338 מלונות המציעים כ-44 אלפי חדרי מלון זמינים, בהם נרשמו בשנת 2011 כ-10 מיליון לינות תיירי חוץ וכ-12 מיליון לינות תיירי פנים. ענף המלונאות הינו עתיר עבודה, ובו מועסקים כ-34 אלפי עובדים, רבים מהם באזורי פריפריה. הפדיון הכולל (ללא מע"מ) של ענף זה הגיע באותה שנה ל-8.4 מיליארדי שקלים.

1.5. מדידת ההשפעה הכלכלית של ענפי התיירות והמלונאות

קצב הגידול המהיר של ענף התיירות בעולם הפך במקומות רבים לתופעה כלכלית וחברתית משמעותית בפני עצמה. מדידת ההשפעה הכלכלית הכוללת של ענפי התיירות והמלונאות הינה אתגר מתודולוגי לא פשוט ולכן הסטטיסטיקה הרשמית מתמקדת בדרך כלל במדידת השפעה הכלכלית הישירה ולא הכוללת של ענפים אלה. יש לציין שהפער בין ההשפעה הכוללת לבין ההשפעה הכלכלית הישירה הוא משמעותי ביותר ומכאן חשיבות ההתייחסות להשפעות החיצוניות שיש לענפים אלה, בהיותן גורם ההסבר העיקרי לפער זה.

1.6. השפעות חיצוניות של ענף התיירות

העבודה מונה חמישה סוגים שונים של השפעות חיצוניות עיקריות כדלקמן:

- 1. השפעות המכפיל הרגיל והנוסף:** ההשפעה הכלכלית הנובעת מהשפעת המכפיל הרגיל וכן המכפיל הנוסף של התיירות על ענפים אחרים, מעבר להשפעה הנובעת והמושרית.
- 2. פיתוח תשתיות וטיפוח סביבתי:** הגידול בביקוש לתיירות מביא להרחבת התשתיות ולשידרוגן.
- 3. זיקה לאילוצי המשק הישראלי:** המאפיינים של המשק הישראלי ובמיוחד היותו "כלכלת אי" יוצרים השפעה כלכלית מיוחדת המתבטאת בציביון מיוחד של ענף התיירות בישראל, בעיקר בסל השירותים, בתחום המחירים, הביקושים ובתחום גורמי ההיצע.
- 4. ערך מוסף תרבותי:** קיימת השפעת גומלין חזקה בין ענפי התיירות והתרבות, שלעתים תכופות מתבטאת בתרומה כלכלית גבוהה למשק הלאומי.
- 5. בניית תדמית והפצתה:** ענף התיירות מהווה גורם חשוב בבניית תדמית ציבורית, חברתית ומדינית, ומהווה אמצעי משלים להסברה ולהפצת תדמית חיובית אודות החברה והמדינה.

1.7 תועלות חיצוניות של ענף המלונאות

1. **השבחת נדל"ן ותשתיות:** מלוות, במיוחד הגדולים שבהם, משפיעים על סביבתם ולעתים רדיוס ההשפעה הינו גדול.
2. **השפעה על תחום הסביבה:** קיימת מודעות גבוהה בענף המלונאות לחשיבות הטיפול הסביבתי וההשקעות להגנת הסביבה כגון, מיחזור פסולת וטיפול בשפכים. המודעות מתבטאת בהבנת הקשר שבין היקף תיירים נכנסים לבין טיפול סביבתי מתקדם.
3. **השפעה על אזורי הפריפריה:** בתי המלון מחזקים את היישוב ומהווים מקור הכנסה מרכזי, במיוחד במקומות בינוניים וקטנים. מחקרים מראים שבתי הארחה באזורי פריפריה הביאו לשינויים כלכליים וחברתיים משמעותיים.

1.8 עלויות חיצוניות של ענפי התיירות והמלונאות

1. **אלימות ופשעה:** גידול בתנועת התיירות, עלול להביא עימו תופעות של אלימות ופשעה. ישנן מדינות שבהן קיימת משטרת תיירות מסיבה זו.
2. **צפיפות ועומס על תשתיות:** כניסת תיירים בהיקף גדול, עלולה ליצור צפיפות קשה המכבידה על האוכלוסייה המקומית ופוגעת באיכות החיים שלה.
3. **פגיעה סביבתית:** ללא ניהול נכון, תיירות ותיור בשטחים פתוחים עלולים להביא לפגיעה סביבתית באזורים ירוקים.

1.9 סיכום ומסקנות

1. **ענפי התיירות והמלונאות תורמים לפיתוח כלכלי,** ניצול נכון של הפוטנציאל בענפים אלו יכול להניב ערך מוסף גבוה למשק הלאומי, בין אם מדובר במדינה מפותחת ובין שמדובר במדינה מתפתחת.
2. **להשפעות החיצוניות של ענף התיירות ומלונאות יש ערך חיובי נטו.** הזיקה החזקה שבין ענפי התיירות והתרבות, מביא לחלחול של תועלותיהם אל האוכלוסייה המקומית במישור החברתי ובמישור הכלכלי.
3. **פיתוח תשתיות –** לענף התיירות השפעה משמעותית על פיתוח תשתיות המועילות לציבור ולמשק.
4. **פעילות עסקית נובעת -** הפעילות הנובעת מתיירות מרחיבה את היצע השירותים של השוק המקומי וממריצה את פיתוח הכלכלה הלאומית באופן שאינו מוצג כיום בחשבונאות הלאומית של ישראל.
5. **התאמה לאילוצי המשק -** לאור מאפייניה הגאופוליטיים של ישראל, המתבטאים בעיקר מניתוק גיאוגרפי ומגודל שוק מוגבל, נוצרת חשיבות כלכלית גבוהה לענף התיירות ולענפי המשנה שלו.
6. **השפעות חיצוניות שליליות –** מעבר לתועלות החיצוניות, יש גם עלויות חיצוניות מסוימות לענפי התיירות והמלונאות, המתבטאות בעיקר באלימות ופשעה ובצפיפות סביבתית.
7. **העברה יעילה וחיונית של תדמית –** שהות התיירים בישראל, הופכת אותם, בדרך כלל, לשגרירים נלהבים של המדינה, המשק והחברה ברחבי העולם. דבר זה חשוב במיוחד לאור מסע הדה-לגיטימציה שנעשה כיום נגד ישראל ע"י גורמים עוינים במדינות שונות ובהיקפים הגדלים והולכים.
8. **השפעה חיובית על תחום הנדל"ן –** בכוחו של ענף המלונאות להביא לחיזוק כלכלי של הסביבה הקרובה, לשיפור נגישות ותשתיות אחרות ולהעלאת ערך הנדל"ן באזור המושפע.
9. **השפעה חיובית על הסביבה –** בענף המלונאות קיימת מעורבות בפיתוח סביבתי ובסילוק מפגעים.
10. **השפעה חיובית על חיזוק פריפריה –** ענפי המלונאות והתיירות מהווים מוקד חשוב של משיכת ביקושים לפריפריה מהמרכז. מעבר להשלכות של הזרמת ההשקעות הון, יצירת תעסוקה ופיתוח ענפים מקבילים, פיתוח כלכלי בפריפריה, מחזק את היישובים, מקטין הגירה שלילית מהם ומשפר את

תדמיתם.

2. כללי

2.1 מטרת העבודה

מסמך זה מתמקד בבחינה כלכלית של ההשפעות החיצוניות (Externalities) במונחי המשק הלאומי מענף התיירות. מדידת השפעות אלה מתייחסת הן להשפעות קצרות הטווח והן להשפעות ארוכות הטווח (Long Tail). ההשפעות החיצוניות נבחנו בהסתמך על מחקרים שונים שבוצעו בתחומים אלו. להשלמת התמונה, עבודה זו מציגה גם את ההשפעות הכלכליות הישירות, אך נושא זה לא נחקר על ידינו משום שהוא ידוע ותוצאותיו נדונות בהרחבה ע"י הלמ"ס, משרד התיירות, התאחדות בתי המלון וגופים נוספים.

2.2 השפעה חיצונית

השפעה חיצונית הינה תועלת או עלות המתקבלת מביצוע פעולה כלכלית, המשפיעה על גורמים שאינם מעורבים באותה הפעולה. לשון אחר, הצדדים הנקשרים באופן ישיר לאותה הפעולה הכלכלית אינם המושפעים הבלעדיים ממנה¹. השפעה חיצונית מתקיימת כאשר גורם כלשהו משפיע בפעולתו על רווחתו של גורם אחר, לטובה או לרעה, מבלי שזו תהיה מטרתה העיקרית של הפעולה. בניגוד לעיסקה רגילה, להתקשרות בין ספק ללקוח לאספקת מוצר (או השירות) מסוים, שבו קיימת השפעה חיצונית, יש תועלות נוספות מעבר לאלה הנגרמות לצדדים הקשורים בעיסקה - ולעתים הפער משמעותי ביותר.

תורת הכלכלה מתייחסת להשפעות החיצוניות בתחום של "כלכלת רווחה" בגלל ההשפעה על הצדדים השלישיים (Spillover), ולכן נדרש בתחום זה לעסוק בבחינה כוללת של העלות (והתועלת) החברתית הכוללת². מאחר וההשפעות החיצוניות אינן רלוונטיות עבור הצדדים הישירים, אין הם שוקלים את ההשפעה החיצונית ואת השלכותיה לגבי הצדדים השלישיים. זו הסיבה לכך שההשפעה החיצונית איננה מתורגמת למונחי מחיר כלכלי. בשווקים תחרותיים, מחירי העיסקה אינם משקפים את מלוא התועלת הנובעת ולכן הן היצרנים והן הצרכנים אינם נושאים במלוא העלויות למשק של הפעילות הכלכלית הנדונה, וכך נוצר עיוות מקרו-כלכלי. עיוות זה מתבטא בכך שהתועלת החברתית הכוללת, שונה מסך התועלות המשפיעות על כלל הצדדים.

תועלת חיצונית הינה השפעה חיצונית חיובית, שבה ייצור או צריכה של שירות או מוצר, משפיעים לחיוב על גורם שאינו לוקח צד בעסקה. **עלות חיצונית** הינה השפעה חיצונית שלילית, על פיה ייצור או צריכה של מוצר או שירות מסוים פוגעים ברווחתו של גורם מסוים שאיננו צד בעסקה. לדוגמא: חקלאים הנוטעים עצים, אינם לוקחים בחשבון שהשטחים הירוקים עשויים להוות אטרקציה תיירותית, המניבה תועלת לגורמים זרים. מבחינה כלכלית, הדרך האופטימאלית היא לחייב או לזכות עסקה כלכלית בגין כל ההשפעות החיצוניות שהיא גורמת. בדוגמא שלנו, יש לזכות את החקלאים במלוא תרומתם לתיירות וכך לעודד אותם להגדיל את פעילותם המביאה לתועלות נטו לענף התיירות. בפועל לא ניתן לחייב או לזכות צדדים שלישיים שהרי הם אינם צד לעיסקה.

¹ תועלת חיצונית – אקו ויקי.

² Ludwig von mises institute - What is an Externality?

מושג ההשפעה החיצונית עולה לדיון גם בהקשר של כשלי שוק. כפי שהוצג לעיל, השפעות חיצוניות מונעות השגת אופטימום של רווחה והקצאה יעילה של מקורות מבחינת המשק הלאומי. התערבות המדינה במצב של כשלי שוק מחייבת התחשבות בהשפעות חיצוניות לשם השגת מצב של שיווי משקל של המשק הלאומי.³ מול הטענה שהשגת שיווי משקל משקי כולל יש להתחשב במלוא ההשפעות החיצוניות לשם השגת רווחה אופטימלית, קיימת טענה הפוכה הקובעת כי מאחר והרווחה הכללית הינה המטרה הסופית, הדיון איננו רק כלכלי והוא מחייב גם התייחסות ברמה האתית-מוסרית.⁴

לעיתים, ניתן באמצעות הסכמים פרטניים לבצע הפנמה של תועלות פוטנציאליות. קיום תועלת חיצונית מרמז כי יש הזדמנות פוטנציאלית לרווח הדדי, אם הצד שהינו "עובר אורח" ואינו לוקח חלק בטרנסאקציה אך נהנה (או סובל) ממנה, יסכים לשלם (או לדרוש פיצוי) בעבור התועלת החיצונית או העלות החיצונית המשפיעה עליו. לדוגמה, אם בשכונה מסוימת יוסכם כי יש לשמור על פיתוח סביבתי כולל, מצבם הכלכלי של בעלי הנכסים ישתפר ולכן ראוי שהם יישאו בתוצאות הפיתוח שנעשה על נכסים זרים, אך התורמים לערך הנכסי שלהם.

בנוסף, ישנה חלוקה נוספת של השפעות חיצוניות, לתועלות גלויות ולתועלות סמויות, הנקראות "זנב ארוך" או "השפעות ארוכות טווח". השפעות אלו יכולות להיות חיוביות או שליליות, כאשר המאפיין אותן הוא העובדה שהן אינן ניתנות לגילוי בקלות מאחר והינן "מושהות", ויבשלו לכדי השפעה ממשית בתקופה מאוחרת יותר.

התועלות החיצוניות בענף התיירות, בהן נדון בהרחבה בהמשך, מתחלקות בעיקר לתחום הכלכלי והסביבתי, לדוגמה פיתוח קשרים עסקיים בינלאומיים; שיפור תדמיתי; שיפור תשתיות ופיתוח סביבתי – פארקים, אתרי מורשת, תמיכה בחינוך סביבתי באופן עקיף; עידוד התעסוקה המושרית ועוד. בצד העלות, ישנן השפעות חיצוניות הכוללות עלייה בפשיעה, חוסר שוויון (מאחר והקהילה הקרובה גאוגרפית לתיירות היא המרוויחה העיקרית מהענף)⁵; עלייה ברמת צפיפות האוכלוסין (Congestion) ועוד.⁶

2.3 כלכלת תיירות

בשישים השנים האחרונות התפתח מאד ענף התיירות בעולם והוא הפך לאחד השחקנים החשובים בפיתוח אורבני וכלכלי.⁷ ההתפתחות הגלובלית ומגמת עליית הרווחה הכללית בעולם שהחלה במאה העשרים, הביאה לשינוי ממשי במיזבו של ענף התיירות, שהפך ממוצר מותרות לתעשייה גדולה המספקת את שירותיה ברמה עממית וברמת יוקרה. ענף זה הפך למנוע צמיחה חשוב ומועצת התיירות העולמית (WTTC) מעריכה כי 9.2% מהתוצר העולמי בשנת 2010 נבע מענף התיירות. עפ"י תחזיותיו של גוף זה, התפוקה של ענף זה תמשיך לגדול בקצב שנתי של 4% בעשור הקרוב. לפי ההערכות המועצה, התיירות צפויה להפוך לרכיב מרכזי ומהותי של פיתוח חברתי-סוציאקונומי.⁸

³ Framing and overflowing: economic externalities revisited by sociology

⁴ Cato institute: BOOK REVIEWS - Welfare Economics and Externalities in an Open—Ended Universe A

ModernAustrian Perspective

⁵ Crime as tourism externality Bianca Biagi

⁶ Congestion externalities of tourism, dutch disease and optimal taxation – Lee jung lu. 2008

⁷ Tourism Economics summary - Larry Dwyer and Ray Spurr, STCRC Centre for Economics and Policy

⁸ ש.ם

תעשיית התיירות אחראית ל-8.33% מהתעסוקה בעולם⁹, ליותר מ-10% מהסחר הבינלאומי ולקרוב למחצית מהסחר בשירותים¹⁰. התיירות נחשבת לאחד מענפי הייצוא הרווחים ביותר, ובמדינות רבות התשלום במטבע זר כתוצאה מתיירות גדול בהיקפו מכל שאר התשלומים במט"ח. כתוצאה מגורמים אלו, קצב צמיחתו של ענף התיירות הוא מהמהירים ביותר, ומדינות רבות רואות בו כיעד אסטרטגי להשגת צמיחה בת-קיימא¹¹. ההסבר לכך טמון בקצב הגידול של הענף - מ-25 מיליון תיירים ב-1950 ל-700 מיליון תיירים בשנת 2000. על פי הערכות ארגון התיירות העולמי, ה-UNWTO, ב-2012 תסתכם פעילות התיירות העולמית במעל מיליארד תיירים שיוציאו כטריליון דולר¹². בנוסף לפיתוח המהיר, לענף התיירות מאפיינים ייחודיים נוספים כגון עתירות כח אדם ויצירת ערך מוסף גבוה, המביאים לכך שהענף נהנה מעליית מדרגה בחשיבותו בקרב מקבלי החלטות. דוגמא לכך ניתן למצוא בנאום שנשא ראש ממשלת בריטניה, דיוויד קמרון, באוגוסט 2010, שעסק בתיירות באנגליה ובכך שהתחום הופך למטרה מרכזית¹³:

"במשך תקופה ארוכה מדי הסתכלנו על התיירות כסקטור בעל חשיבות משנית. זה פשוט לא נכון. ענף התיירות הוא תחרותי, דורש כישורים, כשרון, יזמות... התיירות היא מרכיב יסודי לבנייה מחדש של הכלכלה".

"במשך תקופה ארוכה מדי הסתכלנו על התיירות כסקטור בעל חשיבות משנית. זה פשוט לא נכון. ענף התיירות הוא תחרותי, דורש כישורים, כשרון, יזמות... התיירות היא מרכיב יסודי לבנייה מחדש של הכלכלה".

במחקרו של פרופ' איאן גולדין, בעבר סגן יו"ר הבנק העולמי, אשר עסקה בנושא התיירות, נמצא כי התיירות הינה תעשייה בעלת עמידות גבוהה, אשר צפויה להמשיך ולהתרחב, ליצור מקומות עבודה ולהביא לצמיחה כלכלית ברת קיימא, ובמקביל היא תביא להשגת המטרות המרכזיות (MDG's) אשר נקבעו בפסגת המילניום בשנת 2000 – טיפול בעוני, שמירה על הסביבה, חיזוק המגדר הנשי וחיזוק שיתופי הפעולה הגלובליים.¹⁴

2.4 תיירות בישראל - כללי

ענף התיירות בישראל מתבסס על מספר מאפיינים בולטים המושכים תיירות נכנסת. מבחינה היסטורית, תרבותית ודתית, לישראל היצע גדול של מקומות קדושים לדתות האסלאם, הנצרות והיהדות, כמו גם אתרים ארכיאולוגיים והיסטוריים רבים. בנוסף, האקלים בישראל והקרבה בין האתרים השונים מאפשרים קרקע נוחה להתפתחות שוק תיירותי בר-קיימא.

התיירות בישראל מבוססת בעיקר על שירותי הארחה (28% מתפוקת התיירות) ועל שירותי תחבורה אווירית (29%). בשנות ה-90, בעקבות גידול בביקושים – הן של זרים והן של ישראלים – נבנה במלונות התיירות מספר גדול של חדרים. תנופת בנייה זו נעצרה ב-2001 לאחר פרוץ האינתיפאדה השנייה. כיום, עומד מספר

⁹ תעשיית המלונאות בישראל, תמונת מצב – מאי 2012. על סמך נתוני ה-UNWTO.

¹⁰ Alvaro Mati, Peter Nijkamp, Manuela Sarmento - Tourism Economics 2012.

¹¹ Tourism economics - Alvaro Mati, Peter Nijkamp, Manuela Sarmento.

¹² תעשיית המלונאות בישראל, תמונת מצב – מאי 2012.

¹³ מתוך נאום ר"מ בריטניה דיוויד קמרון, אוגוסט 2010. זמין ב-<http://www.number10.gov.uk/news/pms-speech-on-tourism>.

¹⁴ Ian Goldin - Long Travel and Tourism Summit 24.2.2010.

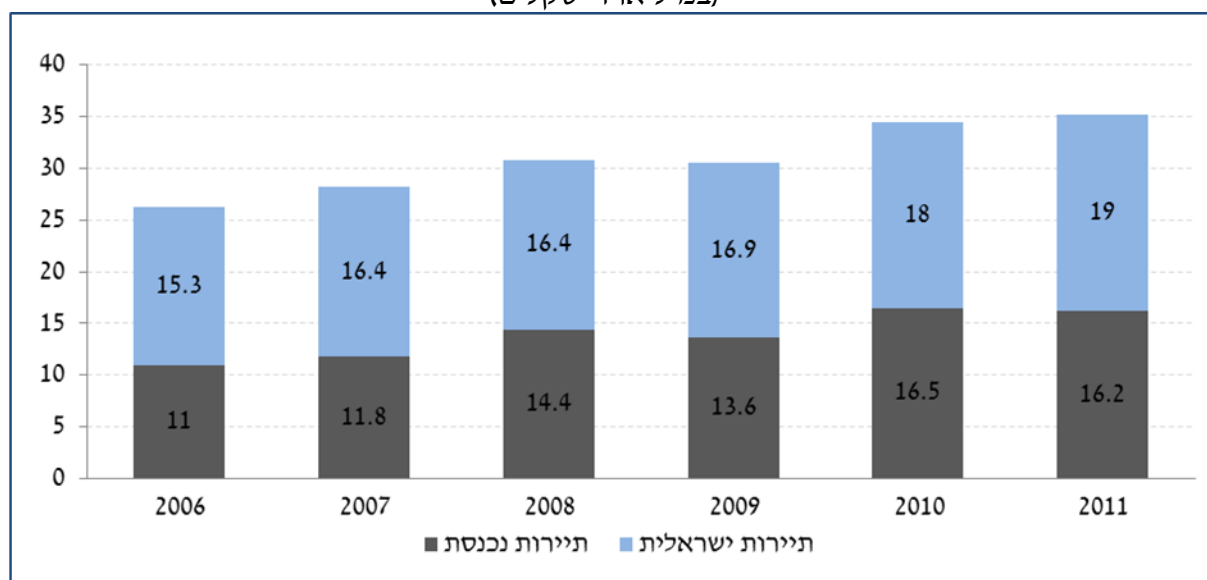
חדרי האירוח על כ-61 אלף (כולל גם מלונות לא רשומים, אכסניות נוער וצימרים), בהם 162 אלפי מיטות¹⁵.
ענפים נוספים התורמים לתפוקת התיירות הם סוכני הנסיעות (9%), מסעדות (7%) ושירותי פנאי ונופש (3%).

2.5 תיירות בישראל - התרומה הכלכלית

בשנת 2011 הסתכמה ההוצאה על תיירות בישראל בכ-35.2 מיליארדי שקלים. מתוך הוצאות אלו, כ-54% נרשמו כהוצאות של ישראלים על נופש בארץ ובחו"ל ו-46% כהוצאות של תיירים מחו"ל בישראל (תיירים נכנסים)¹⁶. קרי, סך ההוצאה של התיירות הנכנסת לישראל מגיעה לכ-16.4 מיליארדי שקלים, שהם גם (בקירוב) סך הערך המוסף הנובע מהפעילות הישירה בענף (כ-2.3% מהתמ"ג). **סך התרומה של הענף לתמ"ג, הכוללת גם פעילות נובעת ומושרית, עומדת על כ-37 מיליארדי שקלים**, זאת בהתבסס על לוחות תפוקה-תשומה שהתפרסמו ע"י משרד התיירות ונערכו על ידי ד"ר דניאל פרימן¹⁷.

תרשים 1: צריכה תיירותית, תיירות נכנסת ושל ישראלים (פנים וחוץ), 2006-2011

(במיליארדי שקלים)



מקור: הלמ"ס, תיירות ושירותי הארחה, 1990-2011

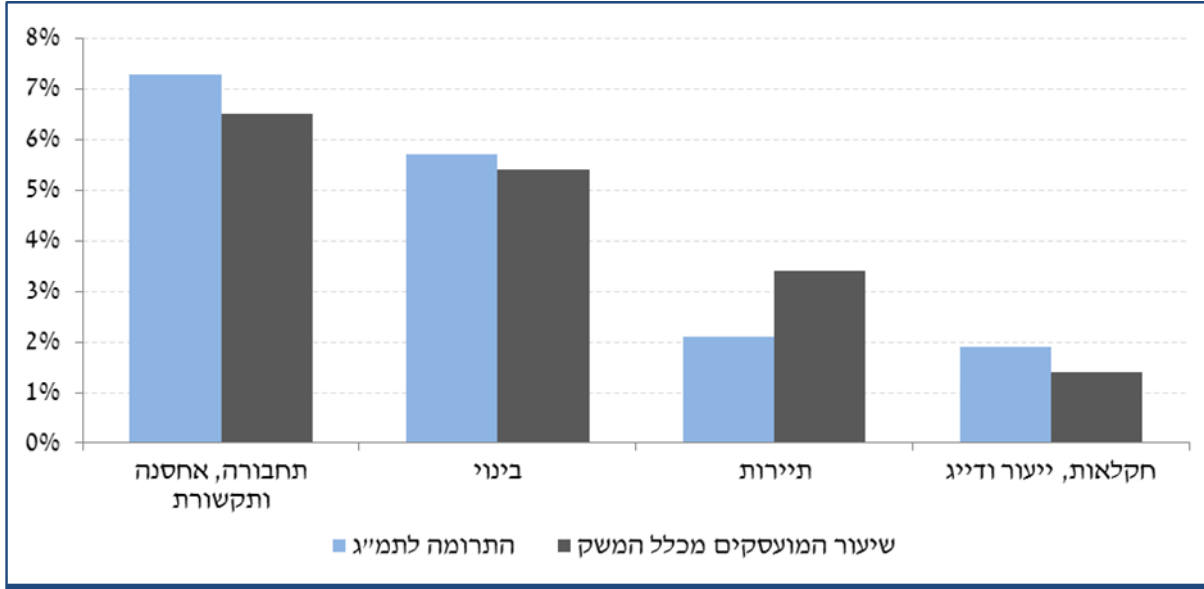
נכון לשנת 2011, מספר המועסקים בענף עומד על 103 אלפי עובדים המהווים 3.4% מסך המועסקים במשק. בהשוואה לתרומה של הענף לתמ"ג ובהשוואה לענפים אחרים, ניתן לומר שענף התיירות הינו ענף עתיר עבודה. מתרשים 4 ניתן ללמוד על עתירות העבודה בענף התיירות, זאת בהשוואה לענפים אחרים.

¹⁵ רבעון סטטיסטי לתיירות ושירותי הארחה, לוח א19: מיטות, לינות ותפוסת מיטות בשירותי הארחה.

¹⁶ נתוני הלמ"ס. תיירות ושירותי הארחה, 1990-2011.

¹⁷ יצוין כי ד"ר פרימן עובד כעת על לוחות תשומה-תפוקה חדשים.

תרשים 2: חלקם של ענפי משק נבחרים בכלל המועסקים ובתמ"ג (באחוזים)

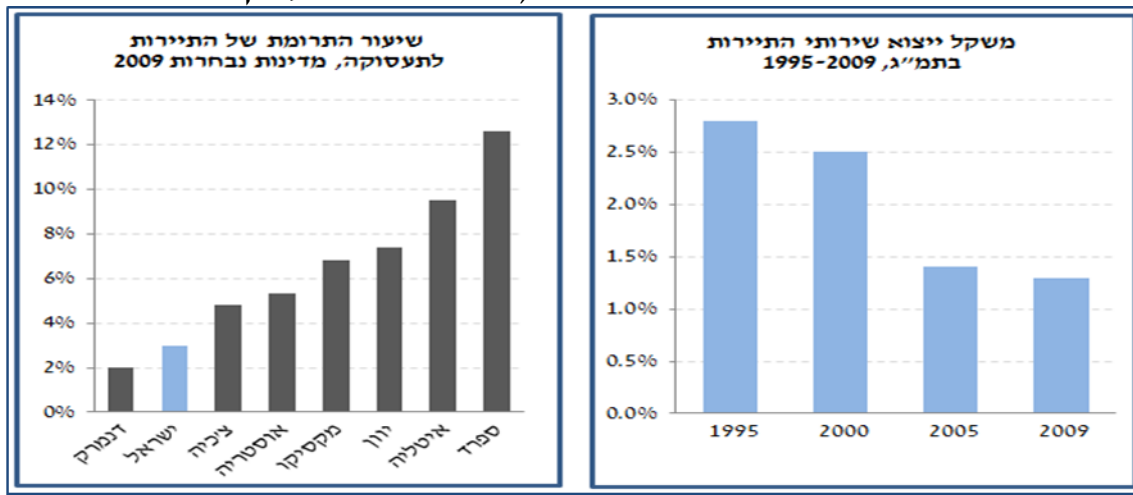


מקור: הלמ"ס, תיירות ושירותי הארחה, 1990-2011.

70% מעובדי המלונות עוסקים במקצועות שתקופת הכשרתם קצרה ולכן המלונות מהווים מקור תעסוקה חשוב למגזרים בעלי שיעור אבטלה גבוה יחסית: נשים, עולים חדשים, בני מיעוטים וחיילים משוחררים. במקביל לכח עבודה זה, תעשיית המלונות יוצרת ביקוש ישיר לכח עבודה איכותי בתחומי ניהול, משפטים, כלכלה וכיו"ב.

התיירות הנכנסת מהווה מקור הכנסה של מטבע זר לכלכלת ישראל. ההוצאות של תיירים המגיעים מחו"ל לישראל מהווים קרוב ל-17% מסך יצוא השירותים של ישראל¹⁸. בנוסף, יצוין כי היתרון היחסי של ישראל בענף זה, הנובע מהאתרים הייחודיים המוצעים בשטחה, הינו יתרון בעל חשיבות גם עבור הדורות הבאים.

תרשים 3: תיירות בישראל, תרומה לתוצר ולתעסוקה



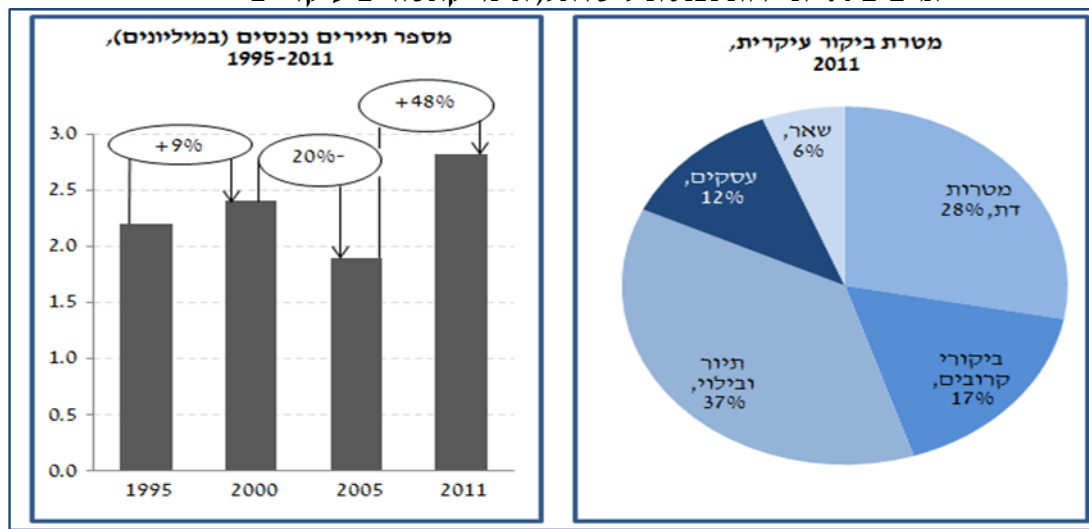
מקור: בנק ישראל

¹⁸ הלמ"ס, תיירות ושירותי הארחה, 1990-2011.

2.5.1. תיירות נכנסת

מספר התיירים הנכנסים לישראל נמצא במגמת עלייה מאז קום המדינה. הסיבות העיקריות לביקור הן צליינות (28%), בילוי והנאה (19%), תיור וטיול (18%), ביקורי קרובים (17%) ועסקים (12%)¹⁹. התיירים היהודים מהווים כ-24% מכלל התיירים הנכנסים²⁰. בשנת 2011 מספר התיירים הנכנסים (לא כולל ביקורי יום) הסתכם בכ-2.8 מיליון, ומספר המבקרים הכולל עמד על כ-3.36 מיליון²¹. על פי פרסומים ראשוניים, בשנת 2012 נשבר שיא המבקרים פעם נוספת והגיע ל-3.5 מיליון. מתוך כלל המבקרים ב-2011²², 2.5 מיליוני מבקרים הגיעו דרך האוויר ו-620 אלפי מבקרים דרך היבשה.

תרשים 4: תיירות נכנסת לישראל, אינדיקטורים עיקריים



מקור: הלמ"ס, תיירות ושירותי הארחה, 1990-2011

ב-2011 עמד פדיון מלונות התיירות 8.81 מיליארדי שקלים, עלייה של 2% מהפדיון ב-2010 (8.65 מיליארדי שקלים)²³. הפדיון מתיירים נכנסים עמד בשנה זו על 3.81 מיליארדי שקלים, ופדיון מישראלים על 5 מיליארדי שקלים. כ-36% מהפדיון של מלונות התיירות מתקבל מהמלונות באילת וים המלח, וכ-37% ממלונות בירושלים ובתל אביב. תיירות נכנסת, כשאר ענפי היצוא, מושפעת ממחירי המט"ח ומהביקושים העולמיים. בישראל למצב הביטחוני והגיאופוליטי יש השפעה קריטית על הענף. חוסר השקט מעצים את מרכיב אי הוודאות ומקשה על התפתחותו²⁴.

2.5.2. תיירות ישראלים בארץ (פנים)

העלייה ברמת החיים והגידול בזמן הפנוי בישראל מובילים לעלייה בתיירות הפנים. ב-2011 נרשמו כ-6 מיליון טיולים של ישראלים שכללו לינה בשירותי הארחה. מספר הלינות בטיולים עמד על 15.9 מיליון, או 2.7 לינות בממוצע לטיול²⁵. בין 1990 ל-2002 הוכפל מספר לינות הישראלים במלונות (מ-5.6 לכ-12 מיליוני לינות), ומאז נותר יציב. מאז 1997 גדול מספר לינות הישראלים במלונות ממספר לינות התיירים, כאשר בשנת 2011 עמד מספר לינות תיירי הפנים על 11,910²⁶ אלפי לינות המהווים 54% מכלל הלינות במלונות התיירים בישראל.

¹⁹ סקר תיירות נכנסת, משרד התיירות.

²⁰ מנתוני הלמ"ס.

²¹ הלמ"ס, תיירות ושירותי הארחה, 1990-2011.

²² ללא כ-200 אלפי מבקרים שהגיעו דרך הים.

²³ רבעון סטטיסטי לתיירות ושירותי הארחה, לוח 39: פדיון, משרות ושכר במלונות תיירות.

²⁴ Flaischer A (2002) War, Terror, and the tourism market in Israel. PP 1340-1343

²⁵ הלמ"ס, תיירות ושירותי הארחה, 1990-2011.

²⁶ נתוני הלמ"ס, יוני 2012.

2.6. ענף המלונאות בישראל – התרומה הכלכלית הישירה והעקיפה

המלונאות בישראל הינה המגזר העיקרי בענף התיירות, ומרכזת בתוכה שיעור משמעותי מהוצאות התייר (28%)²⁷. בשנות ה-90, בעקבות גידול בביקושים – הן של זרים והן של ישראלים – נבנה במלונות התיירות מספר גדול של חדרים. תנופת בנייה זו נעצרה ב-2001 לאחר פרוץ האינתיפאדה השנייה.

בישראל (נכון ל-2011) 338 מלונות המציעים כ-44 אלפי חדרי מלון זמינים, בהם נרשמו כ-10 מיליון לינות תיירי חוץ וכ-12 מיליון לינות תיירי פנים. הענף הינו עתיר עבודה, ובמלונאות לבדה מועסקים כ-34 אלפי עובדים, רבים מהם באזורי פריפריה – באילת מספר המועסקים בענף עומד על כ-8,500, בטבריה כ-2,400 ובאזור ים המלח קרוב ל-4,000 מועסקים. הפדיון הכולל (ללא מע"מ) של הענף עומד על 8.37 מיליארדי שקלים.²⁸

70% מעובדי המלונות עוסקים במקצועות שתקופת הכשרתם קצרה, ולכן המלונות מהווים מקור תעסוקה חשוב למגזרים בעלי שיעור אבטלה גבוה יחסית: נשים, עולים חדשים, בני מיעוטים וחיילים משוחררים. השכר הממוצע למשרת שכיר בענף המלונות עומד על כ-6.6 אלף שקלים לערך.²⁹

לוח 1: פעילות תעשיית התיירות בישראל (2011)³⁰

338	מספר מלונות בישראל
44,000	מספר חדרים
9.94 מיליון	מספר לינות תייר נכנס
11.91 מיליון	מספר לינות ישראלים (במיליונים)
34,000	מספר מועסקים
8.37 מיליארד שקלים	פדיון כולל בענף המלונאות

2.7. ההשפעות החיצוניות של ענפי התיירות והמלונאות

כמצוין לעיל, בעוד התרומה הכלכלית הישירה והעקיפה של תיירות ניתנת לחישוב ברמת דיוק זו או אחרת, יש לזכור כי ישנן השפעות חיצוניות חברתיות, סביבתיות ועוד שאינן נלקחות בחשבון³¹. במסמך זה הבוחן את ההשפעות החיצוניות בוצעה הפרדה בין ההשפעות החיצוניות בענף התיירות כולו, לבין ההשפעות החיצוניות ספציפית מענף המלונאות.

להלן התועלות החיצוניות של ענף התיירות כולו בהן מתרכז מסמך זה:

1. **השפעות המכפיל הרגיל והנוסף:** המשק כולו נהנה מהשפעת המכפיל הרגיל (ענפי משנה) והמכפיל הנוסף (ענפים מובהקים בעלי מיתאם גבוה לתיירות) כתוצאה מהפעילות העיסוקית של התיירות.

²⁷ תוני הלמ"ס. תיירות ושירותי הארחה, 2011-1990.

²⁸ תעשיית המלונאות בישראל, תמונת מצב – מאי 2012. התאחדות המלונות בישראל.

²⁹ הלמ"ס. פדיון ותעסוקה במלונות תיירות: ינואר-מרס 2012.

³⁰ תעשיית המלונאות בישראל, תמונת מצב – מאי 2012. התאחדות המלונות בישראל.

³¹ Tourism and environmental taxes. With special reference to the "Balearic ecotax" Teresa Palmer*, Antoni Riera

2. **פיתוח תשתיות וטיפוח סביבתי**: היקף התשתיות ואיכותן גדל בעקבות הגידול בביקוש לשירותים אלה הנובעים מענפי התיירות והמלונאות.
3. **התאמה לאילוצי המשק הישראלי**: מאפייני המשק הישראלי ובעיקר מאפייני "כלכלת אי" וגודלו המוגבל של השוק, הופכים את התיירות לענף כלכלי חשוב במיוחד.
4. **תרומה תרבותית**: תיירות נכנסת תאפשר גידול בביקושים למוצרי תרבות אשר תצדיק כלכלית פיתוח הפן התרבותי, ומנגד התפתחות תרבותית תמשוך תיירות נכנסת בקרב גורמי ביקוש לתיירות.
5. **הצגה יעילה של תדמית**: תיירות מהווה תחליף יעיל להסברה ולשיפור תדמית של המדינה, ומהווה גורם מרכזי בקביעת תדמית זו.

התועלות החיצוניות של ענף המלונאות בהן מתרכז מסמך זה:

1. **השבחת נדל"ן ותשתיות ברדיוס ההשפעה של מלונות ומתקני תיירות**: ישנה השפעה חיובית של מלונות על הסביבה הקרובה.
2. **תרומה לנושא הסביבתי**: מחקרים מצביעים כי הנושא הסביבתי בהקשר של ענף התיירות נמצא במגמת עלייה מתמדת (מיחזור, שיפור תשתיות ועוד).
3. **השפעה על אזורי הפריפריה**: בתי המלון מביאים לחיזוק היישוב המוניציפלי, במיוחד במקומות קטנים. הקמת בתי הארחה באזורי פריפריה עשויה להוביל לשינויים כלכליים וחברתיים משמעותיים.

לצד תועלות חיצוניות אלו, נבחנו גם העלויות החיצוניות של ענפי התיירות והמלונאות. העלויות החיצוניות נמצאו כרלוונטיות הן עבור תעשיית התיירות כולה והן עבור תעשיית המלונות, לכן לא בוצעה חלוקה בין הענפים.

להלן העלויות החיצוניות בהן מתרכז מסמך זה:

1. **אלימות ופשיעה**: גידול בתנועת תיירות יוצר מגמה של אלימות ופשיעה בעיקר במדינות בעלות שיעור עוני גבוה ואי שוויון חברתי. במדינות אלה פועלת משטרת תיירות שמטרתה להגן על התיירים באופן ישיר ועקיף.
2. **עלייה בעומס תשתיות**: תנועת תיירים מגבירה את השימוש בתשתיות, במיוחד כאשר הן אינן מפותחות דיין וגורמת להכבדה של השימוש בתשתיות אלה ע"י האוכלוסייה המקומית.
3. **פגיעה סביבתית**: תיירות בעיקר בשטחים פתוחים עלולה להביא לידי פגיעה סביבתית.

2.8 מדידת ההשפעה הכלכלית של התיירות

קצב הגידול המהיר של ענף התיירות בעולם הפך במקומות רבים לתופעה כלכלית וחברתית משמעותית בפני עצמה. מדידת ההשפעה הכלכלית הכוללת של ענפי התיירות והמלונאות הינה אתגר מתודולוגי לא פשוט ולכן הסטטיסטיקה הרשמית מתמקדת בדרך כלל במדידת השפעה הכלכלית הישירה ולא הכוללת של ענפים אלה. יש לציין שהפער בין ההשפעה הכוללת לבין ההשפעה הכלכלית הישירה הוא משמעותי ביותר ומכאן חשיבות ההתייחסות להשפעות החיצוניות שיש לענפים אלה, בהיותן גורם ההסבר העיקרי לפער זה. תיירות אינה קיימת כסקטור המופרד באופן מובהק בחשבונות הלאומיים, וכתוצאה מכך, ערך תיירות לכלכלה אינו ניתן לחשיפה בקלות - פעילות התיירות "חבויה" בתעשיות אחרות, כגון תחבורה, אירוח וכו'.³²

התרומה של תיירות לכלכלה נמדדת על ידי לוחות לוויין לתיירות. לוחות אלו "מחלצים" מהחשבונות הלאומיים את התרומה הנובעת מתיירות ומופנית לסקטורים אחרים, ובכך מאפשרת לכמת את התמורה לתוצר, ובכך גם ניתנת להשוואה לסקטורים כלכליים אחרים. הלוחות מזהים את תרומת ענף התיירות על ידי מדידת הביקוש לסחורות שונות, ומביקוש זה ניתן לגזור על צד ההיצע של תעשיית התיירות (על ידי זיהוי הסחורות המשמשות את ענף התיירות, וכימות התלות שלהן בענף).

אופן חישוב זה מאפשר לכמת את התרומה הישירה והעקיפה של הענף לכלכלה, אך מתעלם מהשפעות נוספות אשר נגרמות כתוצאה מענף התיירות. השפעות אלו, אשר לרוב אינן זוכות לביטוי, הינן ההשפעות חיצוניות.

פרופסור פרנסואה וולאס (Vellas) מאוניברסיטת טולוז מצא כי ההשפעות הכלכליות העקיפות הנובעות מתיירות הינן מרובות ומרחיקות לכת, ונוגעות מחלקים מרובים בחיינו. בין התחומים המרכזיים שציין³³:

- השפעה על סקטורים שלמים בתעשייה, החל בחקלאות, דרך הסקטור היצרני וכלה בתעשיית התקשורת.
- חיזוק כלכלה ירוקה באמצעות מיסוי סביבתי
- חיזוק האזור הכפרי (פריפריה).
- חיזוק תרבותי.
- הגדלת היצע התעסוקה שאינה דורשת התמקצעות.
- הקטנת העוני

3. ההשפעות החיצוניות בענף התיירות

3.1 השפעת המכפיל הרגיל והנוסף

מכפיל רגיל הינו מקדם המודד את ההשפעה הנוספת המיידית הנובעת מפעולה כלכלית. המכפיל הרגיל מודד את תגובת השרשרת הנוצרת מהפעילות הכלכלית הנדונה והוא מתייחס, ברוב המקרים, לתוספת ההכנסות כתוצאה מהפעילות הישירה.

תאוריית המכפיל הרגיל מתבססת על לוחות תשומה-תפוקה בשלושה מעגלים: שימושים סופיים (תפוקה ישירה), תפוקה נובעת ותפוקה מושרית. על בסיס תפוקות אלו נבנו המכפילים: מכפיל תפוקה נובעת הוא היחס בין סכום התפוקה הנובעת והתפוקה ישירה. משמעות המכפיל היא התוספת של תפוקה עקיפה על הוצאה לצורך שימושים אישיים. מכפיל תפוקות כולל לוקח גם את התפוקה המושרית בחשבון ומציג את היחס בין תפוקה ישירה של ענף התיירות ובין סך התפוקות בכל ענפי המשק הלאומי שנוצרו עקב תפוקה ישירה של ענף התיירות.

המכפיל הנוסף מתייחס לתרומה הכלכלית הנובעת מקיומו של ענף כלכלי מסוים שיש לו מיתאם חזק עם פעילות תיירותית מלונאית באתר נתון. הדוגמאות לאתרים כאלה בהן שוררת זיקת גומלין בין תנועת תיירות לבין ענפים בולטים, הינן: שיט התעלות בוונציה, הקונצרטים ומופעי האופרה בוורונה, ההימורים בלאס וגאס ואתלנטיק סיטי, אירועי תרבות בעלי מוניטין בזלצבורג, אדינבורג, טקסי הפסחא באנטיגואה (גואטמלה) ואף אופיייה ההיסטורי התרבותי המיוחד של תל-אביב שהביא לגידול בתנועת התיירות בשנים האחרונות מבלי שגדלה מצבת החדרים שלה.

3.2 השפעה מושרית

התפוקה המושרית הינה מבין ההשפעות החיצוניות המוכרות יותר. מדובר, לדוגמא, בכסף בו משתמש ספק שירותים ומוצרים של המלון (שירותי ניקיון חציוניים, שירותי תקשורת וכיו"ב) על מנת לרכוש מוצרים ושירותים המשמשים אותו באופן פרטי. בכך למעשה משפיעה הפעילות הכלכלית על גורמים שאינם שותפים כלל לענף התיירות, ובאופן זה זולגת ההשפעה הכלכלית הנובעת מתיירות אל הכלכלה המקומית ואל ענפים כלכליים אחרים.

בדומה למכפיל התפוקה, ישנם מכפילים נוספים בתחומים נוספים כגון תוצר ותעסוקה. מכפיל התוצר לדוגמא קובע כי עלייה בשקל בתוצר הנובע מתיירות, תגדיל את התוצר הכולל במשך ב-2.53 שקלים³⁴. למרות שהמכפילים חושבו רק עבור תוצר, תפוקה ותעסוקה, הם אינם מוגבלים לתחומים אלו. התיירות הנכנסת מביאה לכך שאוכלוסייה המקומית נהנית מהשפעת מכפיל כתוצאה מהתפתחות בתחום התיירות בדרכים עקיפות נוספות.

3.3 פיתוח תשתיות וטיפוח סביבתי

לתיירות הנכנסת רגישות גבוהה ביותר לתשתיות בסיסיות ותיירותיות, כמבואר בהמשך. למעשה, נושא התשתיות הינו אחד הגורמים המכריעים בשיקול התייר בבחירת יעד לצד שיקולים נוספים שהם בעיקר רמת ההכנסה בארץ המקור; עלות הטיול; ורמת המחירים היחסית בארץ היעד^{35 36 37}.

³⁴ השפעת התיירות בישראל על כלכלת המדינה - חישוב מכפילי תפוקה, תוצר ותעסוקה של התיירות בישראל, ד"ר דני פרימן.
³⁵ LIM C. 1997 Review of international tourism demand models. Annals of Tourism research. 24, (4): 835-849

תשתיות לתיירות נחלקות לשני תחומים עיקריים: (1) תשתיות בסיסיות, כגון תחבורה ציבורית, חשמל, תקשורת, וכיו"ב, ו (2) תשתיות ספציפיות לתיירות ותיור – תשתיות באתרי תיור, בחופים ושטחים פתוחים, פיתוח תיירות כפרית ועוד³⁸.

התועלת מההשקעה בתשתיות התיירות אינה שמורה עבור תיירים נכנסים – תשתיות המיועדות לתיירות נכנסת משמשות בפועל בעיקר אוכלוסייה המקומית: תקציב משרד התיירות משמש לשמירה וטיפול חופי הים; לפיתוח תשתיות בערים היסטוריות; ליצירת תשתית להקמת עסקים קטנים ובינוניים באזורי תיירות ועוד³⁹.

למעשה, הקשר בין סוגי התשתיות כה הדוק עד כי לעיתים בלתי ניתן להפריד בין תשתיות המשמשות את התיירות ואלו הנדרשות לאוכלוסייה המקומית. דוגמא לכך ניתן לראות בחוזר מנכ"ל משרד התיירות⁴⁰, שכותרתו "פיתוח תשתיות תיירותיות ציבוריות". החוזר מפרט מהם הקריטריונים להשקעה בתשתיות תיירות וקובע סדר עדיפויות, כאשר סדר זה כולל בתוכו מגוון פעולות השקעה התורמות באופן ישיר ועקיף לאוכלוסייה המקומית במגוון רחב של דרכים, החל בשמירה על אתרי מורשת, דרך השקעה ישירה בערים ומוקדים לתיירות ונופש, ועד השקעה בתשתיות במגזרי מיעוטים (על נושא השפעת התיירות על פערים סוציו-אקונומיים יפורט בהמשך)⁴¹.

בנוסף, במדינות בהן האוכלוסייה קטנה יחסית, התיירות הנכנסת משפיעה באופן מהותי על היקף הביקושים לתשתיות, ובכך עשויה להצדיק כלכלית פרויקטים, שלולא ביקוש זה לא היתה להם היתכנות כלכלית.

דוגמא לכך ניתן למצוא במחקר "Does Infrastructure Matter In Tourism Development?" אשר נערך במאורציוס, מדינת אי צעירה אשר קמה ב-1968 ומונה 1.3 מיליון תושבים. בשנות ה-80 של המאה הקודמת זיהו מקבלי ההחלטות את חשיבות פיתוח התשתיות לצורך יצירת תיירות ברת קיימא, והביאו להקמת רשת תשתיות רחבה הכוללת דרכי תחבורה ותקשורת, לצד תשתיות אנרגיה, מיחזור, טיפול במי שפכים ועוד. מחקר שבחן את הנושא מצא כי השקעה מאסיבית זו בתשתיות היוותה אחד הגורמים המשמעותיים לזינוק בהיקף התיירות תוך שלושה עשורים האחרונים מ-103 אלפים ב-1997 ל-800 אלפים ב-2007, כאשר תרומתו הישירה לתוצר מסתכמת ב-16%⁴².

מקרה זה מדגים באופן מובהק את ההשפעה החיצונית הנובעת מפיתוח תשתיות תיירות – התושבים נהנים ממתקנים ותשתיות ברמה גבוהה, שההצדקה הכלכלית להקמתם מבוססת בחלקה הגדול על מתן שירותים לתייר, ובעצם משיכת תיירים נוספים עזרה למימון הפרויקטים.

השפעה חיצונית זו הינה דו כיוונית כאשר בוחנים את יחסי הגומלין בין ההשקעה בתשתיות אוכלוסייה המקומית והשקעה בתשתיות תיירות. כדוגמא ניתן להציג את טיילת תל אביב-יפו והנמלים בעיר: המהפך שעבר נמל תל אביב לפני כעשור (הממשיך ומשתדרג בקצב מהיר גם היום), כמו גם הפיתוח שעובר נמל יפו

³⁶. GUNN, C.A, EDS. 1988 tourism planning (second edition). New York: Taylor & Francis.

³⁷ 2010 Seetanah B - Does Infrastructure Matter In Tourism Development

³⁸ משרד התיירות - חוזר מנכ"ל 12/2011.

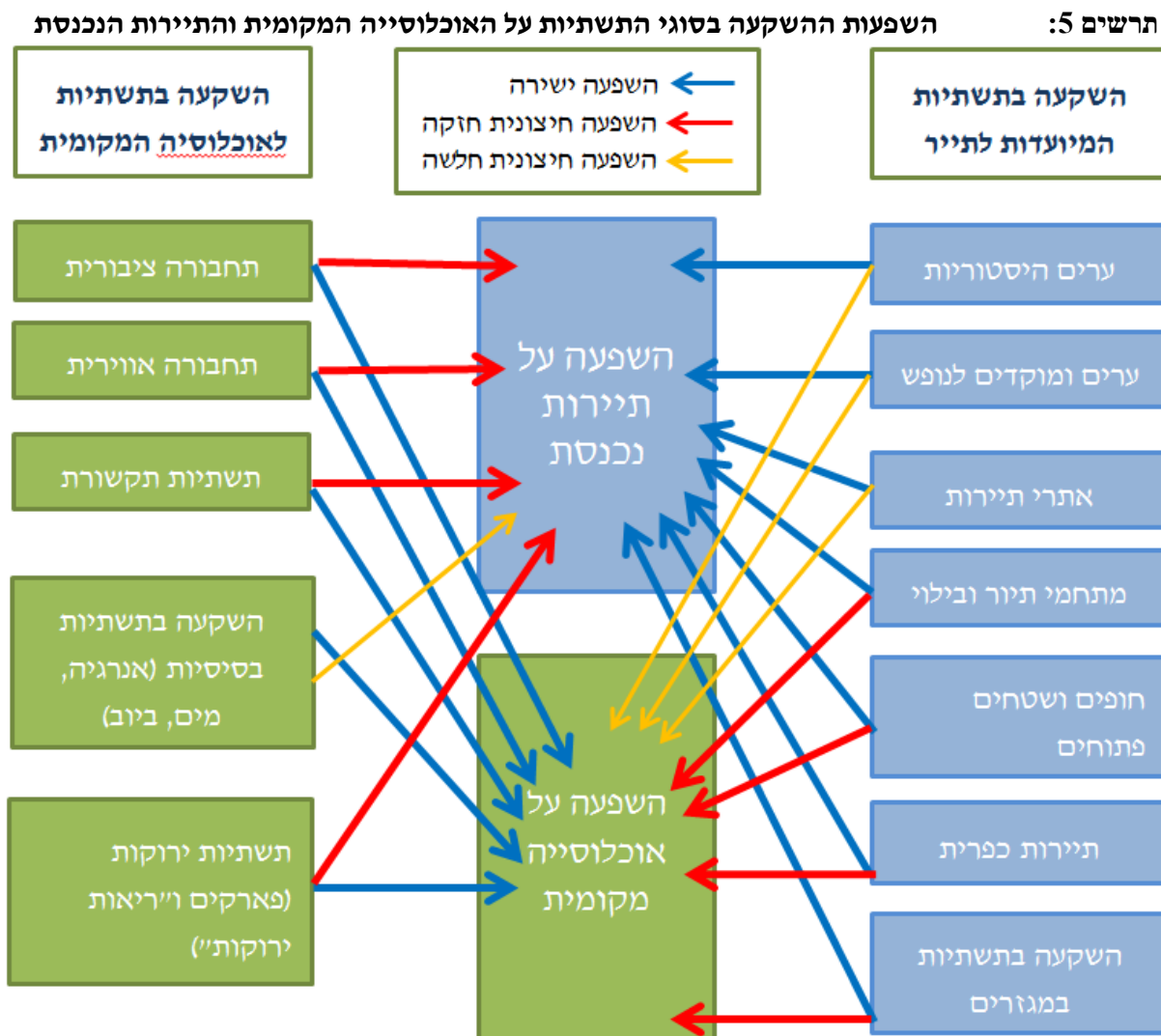
³⁹ מדיניות תוכניות עבודה - משרד התיירות מדינת ישראל - 2011.

⁴⁰ משרד התיירות - חוזר מנכ"ל 12/2011.

⁴¹ מדיניות תוכניות עבודה - משרד התיירות מדינת ישראל - 2011.

⁴² 2009 Seetanah B - Does Infrastructure Matter In Tourism Development?

בשנים האחרונות, תורמים לתיירות נכנסת מאחר והם מהווים אטרקציה עבור התיירים, למרות שנבנו עבור התושבים המקומיים.



בבחינת הפעילות התיירותית בתל אביב ניתן לראות כיצד הנתונים האמפיריים מתיישבים עם התיאוריה: למרות שלא נרשם גידול במספר חדרי המלון בתל אביב, ולא נרשמה השקעה מהותית כלשהי אשר מוכוונת תיירות, בין השנים 2001-2011 זינק מספר לינות התייר בבתי מלון ביותר מפי שניים – 2,830 אלפים לעומת 1,376 אלפים⁴³. שיפור התשתית התיירותית ממנה נהנית האוכלוסייה המקומית מהווה השפעה חיובית חיצונית שאינה מכומתת, למרות שהינה ניתנת לתרגום במונחים כלכליים: עליית מחירי נדל"ן באזור, שיפור היצע לתושבים ושיפור באיכות חייהם.

דוגמא נוספת, מובהקת אף יותר, הינה סיפורה של המושבה הגרמנית בחיפה. האזור, הקרוב לגנים הבהאיים בעיר המהווים מוקד תיירות בפני עצמם, סבל במשך עשרות שנים מהזנחה. לאחר נסיונות כושלים רבים, זכה בשנות ה-90 האזור להשקעה פרובוקטיבית משותפת לחברה הממשלתית לתיירות ולעיריית חיפה, ועבר תהליך של בנייה מחדש ורסטורציה לצד שמירה על מוסדות היסטוריים וארכיטקטוניים. התשתיות באזור הותאמו לצרכים תיירותיים והתחבורה הפכה ציבורית; הבתים המשוחזרים משכו בתי עסק והקהל הגיע

⁴³ הלמ"ס – תיירות ושירותי הארחה. יצויין כי בחישוב זה לא נכללו לינות באירוח שאינו בבתי מלון לאור מספרם הזניח, אך גם בעסקים אלו נרשם גידול בפעילות.

בהמוניו אל האזור. השקעה זו, שבוצעה כאמור בחלקה על ידי החברה הממשלתית לתיירות, הביאה לשיפור משמעותי של תשתיות ולטיפול סביבתי מקיף, שהניב בתורו פירות נוספים כגון עליית ערך נדל"ן, הגדלת הכנסות העירייה ממיסוי מוניציפלי ועוד.

3.4. ההתאמה לאילוצי המשק הישראלי

המשק הישראלי פועל במתכונת "כלכלת אי" המאופיינת בצימצום ביקושים ובהגבלת השפעת המכפיל לסוגיו. מגבלה זו פוגעת בהשפעה הכלכלית על השוק המקומי. בשנת 2000 פרסם הבנק העולמי מחקר⁴⁴, בשיתוף עם ארגון הסחר העולמי, קרן המטבע והאיחוד האירופי, בו נמנו גורמי הפגיעה בכלכלות הקטנות והסגורות ותוארו האתגרים העומדים בפני משקים אלה. הבנק העולמי התייחס במחקרו למשקים של עד 1.5 מיליוני תושבים, אך העקרונות בהן עוסק המחקר תואמות את המציאות בישראל, גם אם היקף אוכלוסייתה גדול מזו של המדינות שנדגמו במחקר. שמונה אתגרים נמנו במחקר באותם משקים קטנים:

1. **ריחוק ובידוד**: כלכלות אי, כמו גם כלכלות שאינן אי אך מוקפות מכל כיוון (landlocked), סובלות מעלויות שינוע גבוהות אשר מקשות על השתתפותן בסחר העולמי, "השתתפות אשר אמורה לפצות על החסרונות הנובעים מהיות הכלכלה המקומית קטנה"⁴⁵.
2. **פתיחות לשוק העולמי**: במידה וכלכלה קטנה כלשהי איננה סובלת מניתוק, והיא אכן מהווה חלק ממערכת הסחר העולמי, הרי שהיא חשופה מאוד לשינויים גלובליים, עליהם אין לה כמעט (או בכלל לא) שליטה. בנוסף, כלכלות אלו נוטות להסתמך על מיסוי ייצוא גבוה, המקשה על התחרות.
3. **גיוון מוגבל**: בגלל גודלה של הכלכלה, מדינה קטנה תהיה בהכרח פחות מגוונת במוצרים והשירותים אותם ביכולתה לספק. מלבד ההשפעה על איכות החיים של האוכלוסייה המקומית, ברמת המאקרו הדבר מהווה איום על הכלכלה מאחר ושינוי חיצוני אשר ישנה את הביקושים לתוצרי הכלכלה הקטנה עלול להביא לקריסתה.
4. **עוני**: רמת העוני בכלכלות קטנות יותר נוטה להיות גבוהה יותר, וחלוקת ההכנסה נוטה להיות פחות שוויונית במדינות קטנות מאשר במדינות גדולות.
5. **קיבולת מוגבלת (Limited Capacity)**: כאשר הן פונות להתמודד עם אתגרים והזדמנויות בכלכלה הגלובלית, כלכלות קטנות מגלות כי אין ביכולתן את הקיבולת להשתתף באופן מלא בעולם הסחר והפיננסי העולמי – עובדה אשר משפיעה באופן מהותי על הכלכלה. בסקטור הציבורי, כפי שצוין, היעדר גיוון ותחרות מקומית יאט את התפתחות הכלכלה.
6. **תנודתיות בהכנסה**: אמנם רמת ההכנסה האישית אינה שונה ברמתה מזו שנמדדה בכלכלות "גדולות", אך התנודתיות גבוהה יותר, לעיתים עד 25% יותר מאשר התנודתיות במדינות גדולות.
7. **גישה להון חיצוני**: גישה לשוקי ההון העולמיים חשובה לכלכלות קטנות, מאחר והיא מאפשרת לפצות על חסרונותיה. הבעיה נובעת מכך ששוקים קטנים נתפשים כמסוכנים יותר ממדינות גדולות, לכן התשואות המבוקשות עבור השקעה במדינות קטנות גבוהות יותר ומקשות על הפעילות הפיננסית.
8. **היעדר תחרות**: מאחר ורמת הביקושים בכלכלה קטנה הינה מוגבלת, בענפים רבים אין די מקום לתחרות משוכללת, מאחר והאוכלוסייה (המהווה את סך הביקושים) איננה יכולה להצדיק את קיומם של יותר ממספר מצומצם של שחקנים. הדבר נובע מהעובדה שיעיל יותר ליצר מוצר מסויים באמצעות מספר מצומצם של יצרנים מה שמגביר לאותם יצרנים את הכח המונופוליסטי שבידיהם (לדוגמה ראה חברת חשמל לישראל).

Small states: meeting challenges in the global economy – The world bank, 2000⁴⁴

שם.⁴⁵

האתגרים העומדים בפני כלכלות קטנות, הזהים לאתגרים בפניהם עומדת הכלכלה בישראל, דורשים התמודדות כלכלית ותכנונית, אשר לענף התיירות חלק חשוב בה – התיירות הנכנסת משפרת את יכולת ההתמודדות של הכלכלה המקומית במספר דרכים.

לוח 2: האופן בו ענף התיירות משפר ההתמודדות מול אתגרים של כלכלות-אי קטנות

האתגר	אופן תרומת התיירות להתמודדות עם האתגר
1. ריחוק ובידוד	הקטנת המרחק הגלובלי במישור התדמיתי ובמישור הכלכלי (מט"ח, כלכלת תיירות וכיו"ב).
2. חשיפה לתנודותיות השוק העולמי	ייצוב השוק על ידי שיפור מאזן מטבע חוץ. יצירת קשרים כלכליים עם מדינות.
3. גיוון מוגבל של מוצרים ושירותים	הגדלת מסה קריטית אשר מצדיקה מגוון גדול יותר.
4. עוני	תיאורטית, הגדלת הכנסות המדינה מחלחלת מטה ומגדילה את הרווחה.
5. Limited Capacity	שיפור מאזן הסחר והגדלת פעילות סחר חוץ מחזק את מעמד המדינה.
6. תנודותיות בהכנסה	הגדלת הפעילות הכלכלה אמורה להקטין את התנודותיות.
7. גישה להון חיצוני	חיזוק קשרים באמצעות התיירות יביא להקטנת פרמיית ההשקעה במדינה ולהקלה על השתתפות בחוב.
8. היעדר תחרות	הגדלת הביקושים בעזרת תיירות נכנסת.

הדו"ח מסכם בכך ש"אם למדינות קטנות יש תרומה גבוהה פר אדם כתוצאה ממשאבים טבעיים יותר ממדינה גדולה, הדבר יביא להסתת הדיון מנושא הגודל – לדוגמא מצבורי נפט או אקלים התואם תיירות..."⁴⁶; "פיתוח התיירות עשוי להעניק תרגום כלכלי של אזורי החוף במדינות קטנות, במיוחד אלו המתאימות מבחינה אקלימית..."⁴⁶.

בדו"ח הבנק העולמי מוצגים שני מקרים, של האי מאוריציוס והאי קפריסין – שתי כלכלות אי קטנות יחסית. בשתיהן, הייצוא המשני (שירותים פיננסיים, תחבורה ותיירות) מהווה הגורם בעל הצמיחה החזקה ביותר. "רק בתחום השירותים הבינלאומיים (עם תיירות כסקטור הדומיננטי) מצליחות מדינות קטנות לשמור על יתרון תחרותי, למרות העובדה שהתחרות בענף גדלה באופן דרמטי"⁴⁷.

3.5 פעילות עיסקית הנובעת מתיירות

שיתופי פעולה עיסקיים הינם לרוב השפעה חיצונית הנובעת מתיירות עיסקית, תחום הגדל בקצב מהיר לאור תהליך הגלובליזציה מואץ, עד כדי שטיפוחו הפך למטרה מוצהרת בקרב מקבלי החלטות במדינות רבות בעולם – אנגליה, דרום אפריקה, אירלנד, קנדה ועוד. משרד התיירות האנגלי הגדיר את התיירות העיסקית כ"אחד המרכיבים המשתלמים ביותר, והכי פחות מוכרים בסקטור התיירות כולו"⁴⁸.

⁴⁶ Small states: meeting challenges in the global economy – The world bank, 2000 עמוד 6.

⁴⁷ שם.

⁴⁸ UK Government's Tourism Strategy – Tomorrow's Tourism

תיירות עסקית הינה תחום מגוון, וזו מוגדרת ככוללת את הפעילויות הבאות⁴⁹:

לוח 3: הפעילות הכלכלית המוגדרת כתיירות עסקית

אירועי תאגידים.	כנסים ושיבות.
אירועי חוץ (outdoor).	תערוכות וירידי סחר.
נסיעות לצרכי עסקי תאגיד או עסקים פרטיים.	נסיעות "תמריץ"

רבות נאמר ונכתב על תערוכות, כנסים והמכפיל העצום של הפעילות. מבלי לחזור על הדברים נציין כי מעבר לתועלות המיידיות המתקבלות מכלכלת הכנסים והתערוכות הבינ"ל, אשר לגביהם הדברים ברורים וידועים, ישנו רובד נוסף של תועלות חיצוניות של תעשייה זו, ומשפיעים לטווח ארוך יותר ובאופן רחב מההשפעה הגלויה והברורה (ההכנסה מהאירוע).

מתן במה בינלאומית תחרותית לעסקים קטנים ובינוניים, שיפור המיתוג המקומי, חיזוק קשרים עם לקוחות עסקיים, יצירת קשרים כלכליים, ביצועי מחקר שוק, הזדמנות לשווק מוצרים חדשים הינם חלק מהתועלות העסקיות אשר נקודת ההתחלה שלהן היא באירועים המסווגים כאלו המצוינים לעיל, אך ההשפעה הכלכלית שלכם נמשכת הרבה מעבר למשכו של הכנס או תערוכה.

לצורך סיבור האוזן לגבי היקף ההשפעות החיצוניות והנלוות לאירועים אלו, נציין כי סקר שביצע מרכז הקונגרסים של ונקובר, קנדה, העלה כי 40% מהמבקרים שאינם מקומיים – מתכננים לשוב ולבקר בוונקובר תוך שנה⁵⁰. בנוסף, סיכם המרכז את ההשפעה הכלכלית והמלאה של פעילותו והעריך כי ההשפעות השונות, החל בתעסוקה וכלה בתדמית העיר, והעריך אותה ב-4 מיליארד דולר בשנה. מחקר דומה בבריטניה⁵¹ העריך את השפעתו הכוללת של המרכז, שכאמור חלקה הגדול אינו זוכה לביטוי בחשבון התיירות, ב-2.4 מיליארד ליש"ט.

3.6 ערך מוסף תרבותי

הקשר בין תיירות ותרבות הינו דו-כיווני. תיירות נכנסת במדינות בעלות אוכלוסייה קטנה, מאפשרת הגדלת "מסה קריטית" בצד הביקושים, אשר תצדיק מבחינה כלכלית פיתוח הפן התרבותי. מנגד, פיתוח נושא התרבות מושך תיירות נכנסת בקרב גורמי ביקוש לתיירות. במקביל, האוכלוסייה המקומית תזכה להרחבת אפשרויות הפנאי.

דוגמא מובהקת להשפעה החיצונית זו הינו המהפך שעברה העיר הסקוטית גלזגו, העיר הגדולה בסקוטלנד והשלישית בגודלה בבריטניה. מטעמים היסטוריים, עיקר הפעילות בעיר לאורך מאות שנותיה התרכז בבנייה ובתעשייה⁵², בעבר בספנות ולאחר מכן בתחבורה (רכבות). לקראת סוף המאה הקודמת החל המעבר הטבעי לסקטור השירותים, אך המעבר גבה מחיר גבוה. גלזגו פיתחה מרכזי שירות המעניקים שירותי מיקור חוץ. מרכזים אלו דורשים כח עבודה זול, ופיתוחם, לצד המשך העיסוק בתעשייה, הביא לירידה תלולה ברמה

⁴⁹ BUSINESS TOURISM BRIEFING: An overview of the UK's Business Tourism Industry

⁵⁰ <http://www.vancouverconventioncentre.com>

⁵¹ BUSINESS TOURISM BRIEFING: An overview of the UK's Business Tourism Industry

⁵² "The Second City". Glasgow.gov.uk. 18 January 2008. Retrieved 25 August 2011

הסוציו-אקונומית של של תושבי העיר, שהחלה לסבול מבעיות של ניצול עובדים, שבתורם הקימו ועדים ופגעו בתפוקה⁵³.

לצד התפתחויות אלו, המשיכה גלגו במיצוב התרבותי שלה, שנהנה ממוסדות תרבותיים עתיקים (The King's Theatre, Theatre Royal, Citizens Theatre). בשנת 1990 נבחרה על ידי האיחוד האירופי לנושא התואר עיר תרבות בשנת 1990, דבר שהביא לזינוק דרמטי במצב התיירות בעיר, ובעקבות כך לשיפור עצום במצבה הכלכלי. גלגו זכתה לארח כמה מהאירועים הגדולים והחשובים של אירופה בשנים שלאחר מכן, ובמקביל פיתחה תרבות מוזיקה ענפה. התדמית של העיר הפכה את המגמה השלילית על פיה, וגלגו המשיכה בצמיחה שזלגה לתחומים נוספים^{54 55}:

- ב-1999 זכתה העיר בתואר עיר הארכיטקטורה של בריטניה.
- בשנים 1995-1999 הוכרזה כעיר הספורט הלאומית.
- בשנת 2003 זכתה לתואר בירת הספורט הלאומית.
- ב-2012 זכתה העיר להימנות כאחת מעשר ערי הספורט המובילות בעולם.

המהפך התרבותי שעבר על העיר שינה את חיי האוכלוסייה המקומית באופן מהותי, והביא במקביל לפיתוח תיירותי מרשים. כיום מציעה העיר מגוון עצום של אירועים תרבותיים בתחומים ענפים, ואף נכנסה ב-2008 לרשימת עשר הערים המתויירות ביותר בעולם של מדריך ה-Lonley Planet⁵⁶.

מקרה נוסף המציג את השפעת התיירות ניתן ללמוד מהפעילות בענף בספרד. בעבר נתפשה ספרד כמקום לנופש בעיקר בגלל שילוב של חוף ים ואקלים מבוקש (Sun and Beach). אולם, מחקר בנושא מצא כי פיתוחה של מדריד כעיר תרבותית הביא לשינוי מיצובה, וכיום זו נתפשת כמעוז תרבות המושך אליו תיירות ענפה. התופעה הביאה ליצירת "תיירות חדשה" במדריד, של אוכלוסייה מבוגרת ומבוססת יותר אשר יכולה להרשות לעצמה יותר. חשוב מכך – המחקר מצא כי האוכלוסייה המקומית האורבנית שינתה את העדפות הפנאי שלה, ונרשם גידול משמעותי בהיקף הפעילויות התרבותיות בהן לוקחת חלק האוכלוסייה בערים הגדולות⁵⁷.

Hilpern, Kate (20 May 2001). "Slavery abolished in call centres". London: The Independent Newspaper. ⁵³

<http://www.glasgow.gov.uk/index.aspx?articleid=3163> ⁵⁴

<http://local.stv.tv/glasgow/102860-glasgow-named-as-one-of-the-top-ten-sporting-cities-in-the-world> ⁵⁵

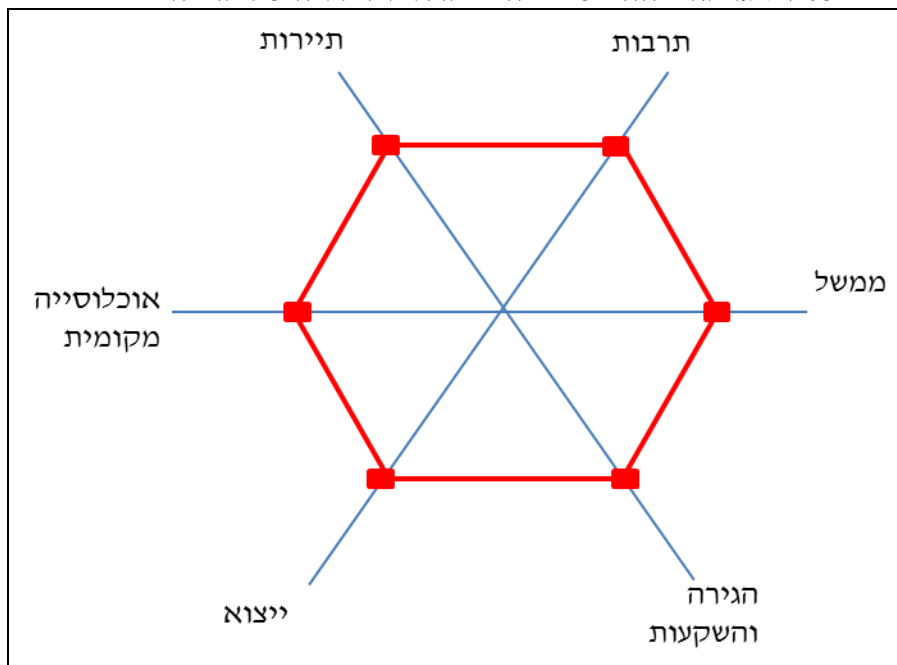
<http://www.guardian.co.uk/travel/2008/oct/15/glasgow-scotland> ⁵⁶

Cultural Tourism in Spain - Javier de Esteban Curiel. 2005 ⁵⁷

3.7. בניית תדמית והפצתה

תיירות נכנסת מהווה עמוד תמיכה חשוב עבור תדמיתה של מדינת היעד, ובמקרים רבים עשויה אף להוות תחליף להסברה ולשיפור תדמיתי של המדינה. לפי מודל המיתוג Anholt-GfK Roper Nation Brands Index, העוסק בתחום זה, תדמיתה של מדינה מבוססת על שישה מרכיבים עיקריים, ביניהם התיירות הנכנסת.⁵⁸

תרשים 6: דיאגרמה – ההיבטים בהם נמדדת תדמיתה של מדינה⁵⁹



הקשר בין תיירות לתדמית המדינה הינו דו כיווני: התיירות מהווה אחד מעמודי התווך הקובעים את תדמיתה של המדינה, ואילו תדמיתה של המדינה משפיעה באופן ישיר על היקף התיירות הנכנסת.

מחקר אשר נערך בקרואטיה בחן את השפעת התיירות על המדינה, הנאבקת בתדמית בעייתית לאור עברה הקשה בתקופת הסכסוכים לאחר פירוק יוגוסלביה. לפי המחקר, הממשלה הקרואטית בנתה מחדש את תדמית המדינה והצליחה לשקם את המוניטין שלה באמצעות השקעה בתיירות נכנסת ובתרבות אשר מוכוונת בעיקר למדינות אירופה. מטרת המהלך היתה להראות את הדמיון בין המדינה החדשה למדינות אירופה השכנות ברמת הפרט, ובכך לגשר על הפערים בין המדינות. במילים פשוטות – קרואטיה הראתה למדינות אירופה, באמצעות תיירות כי היא "אחת משלהן".⁶⁰

בהקשר הישראלי, ניתן לציין כי לאור התדמית השלילית ממנה סובלת המדינה בעקבות המתרחש הפוליטי ובעקבות התדמית המוצגת באמצעי התקשורת, ישנה חשיבות גדולה לתיירות הנכנסת בהקשר התדמיתי. סקר שביעות רצון אשר נערך מדי שנה בקרב תיירות נכנסת מטעם משרד התיירות מצביע כי רובם המכריע של נוסעים הינם מרוצים מהטיול. התיירים נשאלים על מידת שביעות רצונם ב-21 קטגוריות שונות בסולם

⁵⁸ Anholt-GfK Roper Nation Brands Index. זמין ב- <http://www.gfk.com/us/Pages/default.aspx>

⁵⁹ שם.

⁶⁰ Managing "Spoiled" National Identity: War, Tourism, and Memory in Croatia Lauren A. Rivera 2008

של 1 (לא מרוצה כלל) עד 5 (מרוצה מאוד). ב-2011, לדוגמא, עמדה שביעות רצונם של המבקרים על ממוצע של 4.2, כאשר 88% מהתיירים סיווגו את הביקור כ"טוב מאוד" או "מצויין", ו-99% מהנשאלים ציינו כי היו ימילצו לחבריהם לבקר בישראל⁶¹.

בנוסף יצוין כי תדמית טובה ניתנת לתרגום כלכלי - יותר הון המזרם למדינה באמצעות הוצאות תיירים. אמנם זו אינה המטרה העיקרית, אך מחקר שמבוצע באופן שוטף על ידי מכון ה-Reputation Institute שבניו יורק, הבוחן את התדמית והמוניטין של מדינות שונות בעולם, טוען כי שיפור של 5% בתדמית של ארה"ב יניב גידול בהכנסות של 14.6 מיליארד דולר בשנה⁶².

מחקר נוסף בנושא בחן את תפקידה של התיירות במדינות לאחר משבר (Post conflict)⁶³. המחקר נערך ברואנדה, אשר סבלה מתדמית שלילית שמקורה בטבח שבוצע במדינה ב-1994. המחקר מצא כי "במדינות לאחר משבר, לתיירות יש את הפוטנציאל לא רק לתרום לצמיחה הכלכלית ולשיקום הפיסי, אלא לתרום גם לפיתוח בר קיימא ולהגנה על קבוצות מיעוט, לשמירה על השלום ולצדק". נכון ל-2007 מהווה התיירות מקור הכנסת מטבע חוץ הגדול ביותר מבין כל ענפי הכלכלה.

⁶¹ מכון גיאוקרטוגרפיה – סקר תיירות נכנסת 2010.

⁶² <http://www.reputationinstitute.com/thought-leadership/country-reprtrak>

⁶³ The Role of Tourism in Post-Conflict Peacebuilding in Rwanda Alluri, Rina M. 2009

4. תועלות חיצוניות ספציפיות בענף המלונאות

4.1 השבחת נדל"ן ותשתיות

תכונה מרכזית בתחום המלונאות הינה העובדה שאיכותו של מלון מסוים משפיעה על הסביבה הקרובה אליו. משמעות הדבר היא שלבתי מלון השפעה חיצונית על הסביבה. לדוגמא – עיצוב המבנים הסובבים את המלון עשוי להיות חשוב באותה מידה בה חשוב עיצוב המלון עצמו.⁶⁴

מחקר בנושא שבחן את ההשפעות החיצוניות של מלונות מצא כי מלונות קרובים גיאוגרפית זה לזה יוצרים איכות (quality) בסביבה הקרובה כהשפעה חיצונית עליה הם אינם מתוגמלים⁶⁵. למעשה, בעלי המלונות נדרשים לבצע פעולות אשר יישמרו על סביבה מטופחת, מאחר ויש עליהם "פיקוח", מצד מפעילי התיירות (Tourist Operator), אשר מנתבים את תנועת התיירים לפי דרישות התייר המבקש את שירותיהם.

מחקר שנערך בדרום מזרח ספרד, במחוז אליקנטה (Alicante), בחן את השינויים שחלו במחוז מאז שנות ה-60, אז הממשל הספרדי שם לעצמו כמטרה מרכזית את פיתוח התיירות במדינה. כתוצאה מכך, עבר קו החוף כולו שינוי סוציו-אקונומי מהותי תוך תקופה קצרה, הכולל פיתוח מאסיבי של נדל"ן ותשתיות. המחקר אמנם מעלה כי התנהלות הממשל הלאומי והמוניציפלי כשל בוויסות הפעילות והביא לניצול יתר של האזור כתוצאה מהיעדר רגולציה מתאימה, אך בו בעת צוין הפיתוח והגידול העצום בביקוש הן לאתרי נדל"ן עיסקי, הן לאתרי נדל"ן למגורים: מחירי הנדל"ן באזור זינקו וממשיכים לטפס ב"קצב ספקטקולארי"⁶⁶, והביקושים לבתי מגורים זורמים מכל רחבי אירופה.

4.2 השפעה על תחום הסביבה

אחת התופעות הבולטות כיום בענף התיירות הינה תיירות אקולוגית (Ecotourism) – תחום שהחל בשנות ה-80 של המאה הקודמת ומתפתח בקצב מהיר יחד עם העלייה הכללית במודעות לאחריות סביבתית. רעיון ה-Ecotourism הינו רעיון של תיור תוך שמירה על הטבע, החל ברמת התייר ועד רמת המדיניות הכללית. בין מטרותיה של התיירות האקולוגית ניתן למצוא הקטנת המפגע הסביבתי, העלאת מודעות סביבתית, השקעה באוכלוסייה המקומית, התנדבות ועוד⁶⁷.

תופעה רחבת היקף זו משפיעה באופן ניכר גם על ענף המלונאות ותחום המלונות האקולוגיים (Eco Hotel) תופס תאוצה בעקבות גידול מהיר בביקוש למוצר המוערך בקצב גידול של 25% שנתי, לצד תפישה לפיה הרווחיות תעלה בעקבות חסכון בעלויות⁶⁸.

מלונות אקולוגיים אמנם עדיין בתחילת דרכם ומהווים קיצון בתחום המלונאות, אך המגמה הסביבתית לא פוסחת על הכלל, וענף המלונאות נוטה ליישר קו עם המגמה הירוקה הכללית. בארה"ב לדוגמא, ממוסד הנושא הסביבתי במלונות על ידי ארגון LEED - Leadership in Energy and Environmental Design,

⁶⁴ Quality externalities among hotel establishments: what is the impact of tour operators? ALEIX CALVERAS 2005

⁶⁵ Quality externalities among hotel establishments: what is the impact of tour operators? ALEIX CALVERAS 2005

⁶⁶ HOUSING, TOURISM AND THE REAL ESTATE SECTOR: THE SPANISH MEDITERRANEAN COAST. Fernando

Díaz Orueta, María Luisa Lourés, 2006

⁶⁷ <http://www.ecotourism.org/what-is-ecotourism>

⁶⁸ [www.responsibletravel.org/news/Fact_sheet-Responsible Travel: U.S. Trends & Statistics](http://www.responsibletravel.org/news/Fact_sheet-Responsible_Travel_U.S._Trends_&_Statistics)

אשר יצר מערכת דירוג המאפשרת למלונות לזכות בתו תקן בהתאם לעמידה בקריטריונים מסוימים – יעילות אנרגטית, פגיעה מינימלית בסביבה, התנדבות בקהילה ועוד. פעילות הארגון בתחום המלונות אמנם בחיתוליה אך אלפי בתי מלון רשומים לבחינה קפדנית על ידי המוסד, הנמשכת שלוש שנים, במטרה לקבל את התו.

מחקר נוסף בנושא נערך בשטוקהולם בקרב המלונאים, ובחן את דעותיהם וכוונותיהם בכל הנוגע לנושא האקולוגי. מסקנות המחקר היו כי "רוב המלונאים תופסים את הנושא הסביבתי כפקטור חשוב בפיתוח וקיום תיירות ומלונאות, וכי יוזמות סביבתיות כבר החלו לפעול בתעשייה"⁶⁹.

את הכיוון אליו הולכת התיירות הירוקה ניתן לראות במדינת קוסטה ריקה, המדינה המובילה בתחום התיירות האקולוגית. בתחילת שנות השמונים זיהו מקבלי החלטות כי אין באפשרותם להתחרות עם חופי מקסיקו והקריביים היפים. תובנה זו הובילה להחלטה להתרכז בתחום הסביבתי ("natural destination"). החלטה זו הפכה את קוסטה ריקה ליעד מבוקש עם קצב גידול של 19% בשנה בשנים 1988-1991, לצד שימור סביבתי ברמה גבוהה. כיום, רשות התיירות של קוסטה ריקה מנהלת שתי תכניות של מתן תו תקן ירוק, וכתמריץ להשתתפות בתכנית זו, הרשות מתלה זכויות רבות בהשגת האישור (זכויות שיווק, זכויות לעזרה ממשלתית ועוד). תמריצים כלכליים אלו הם המאפשרים את המשך קיומו של התחום.

4.3 השפעה על אזורי הפריפריה

תיירות באזורים פריפריאליים הסובלים מנחיתות כלכלית אל מול אזורים עירוניים ברמה הסוציו-אקונומית, מפנה משאבים אל אזורים פחות מפותחים. לאזורים אלו יש יתרון יחסי – אחד היתרונות היחסיים היחידים שיש לאזורים אלו על פני אזור המרכז - במשיכת תיירים המחפשים חוויה אותנטית⁷⁰. בתי מלון באזורים פריפריאליים אלו מאפשרים להפנים ולממש יתרונות יחסיים אלו על ידי מתן ביטוי כלכלי לתופעה: ביכולת שירותי הארחה באזורים אלו להביא לפיתוח כלכלי ישיר (ביקוש לכח עבודה, ביקוש לשירותים וכיו"ב) ועקיף (השפעה מושרית, מיסוי מוניציפאלי, קידום תדמית), אשר גורם לצמצום הפערים מול אזורים מפותחים, ובמקביל להפנמה של תועלות כלכליות, שבהיעדר שירותי הארחה אלו יופנו לאזורים מרכזיים.

אך לא בכך מסתיימת התרומה לאזורי הפריפריה – מחקר בנושא העלה כי הפיתוח ממנו נהנה האזור, יחד עם הפעילויות והאטרקציות התיירותיות, מביא תועלות נוספות: השתתפות קהילה משמעותית מבחינה כלכלית, גידול בתמיכת הסקטור הציבורי ושיתופי פעולה בין תושבים ואזורים⁷¹. על פי המחקר, האוכלוסייה המקומית עוברת מעין שינוי סוציולוגי המעלה את קרנה בעיני עצמה, ומהווה השפעה מוראלית חשובה לאזורי הפריפריה.

מחקר שנערך באזור הנקרא "דרך הפרחים" (Flowers Route) באל סלבדור בחן את השפעת התיירות באזורים הכפריים הפריפריאליים, והגיע למסקנות דומות – פיתוח שירותי הארחה הינו נדבך נוסף לענפים הכלכליים באזור (לצד חקלאות בעיקר). מלבד התרומה הישירה של בית המלון, נוצרת האפשרות לפיתוח עסקים נוספים באזורים כפריים הפנויים לתיירות (מסעדות, אתרי בילוי, אטרקציות וכיו"ב), המביאים לפיתוח תשתיות לאזור – פיתוח לו זקוקים בתי המלון על מנת להתקיים וממנו נהנית הסביבה הקרובה גם

Enviornmental Awareness in the hotel industry – Pulina Bohdanowicz⁶⁹

Tourism routes as a tool for the economic development of rural areas—vibrant hope or impossible dream? Jenny⁷⁰
Briedenhann Eugenia Wickens 2004

שם⁷¹

היא⁷². מסקנת המחקר היתה כדלקמן: "התוצאה יוצאת הדופן ביותר היא תפישת הקהילה לפיה הפיתוח יכול ליצור עבודות ועושר". הבנה זו של הקהילה יוצרת אפקט משמעותי על חיי האוכלוסייה המקומית.

למעשה, תחום התיירות האזורית התפתח לרמה בה נוצר תת ענף הנקרא Community-based - CBT Tourism⁷³, שהתפתח לתתי ענפים נוספים – כולם תומכים בקהילה האזורית - Pro-Poor Tourism (PPT), המטרה המוצהרת של ענפים אלו הינה להעביר את התועלת מהתיירות – הכנסה, פיתוח וצמצום פערים סוציאקונומיים – אל הקהילה המקומית ישירות. הרעיון הינו ליצור אינטגרציה בין בית ההארח לשירותים נוספים לתייר, אשר יחד יביאו לפיתוח מערכות נוספות התורמות לאזור (תשתיות, בריאות, חינוך וסביבה)⁷⁴.

פעילויות כלכליות אלו נוגעות בדיוק בנקודות הגורמות להגירה שלילית ממנה סובלים אזורי הפריפריה – היעדר תעסוקה מביא לעזיבה של אוכלוסייה חזקה ומותיר את האוכלוסייה החלשה שאינה יכולה להרשות לעצמה חיים באזור מפותח יותר נוכח הפערים הכלכליים הגדולים. תעסוקה, לצד תקווה לעתיד משפחתי טוב יותר, הן הסיבות העיקריות להגירה מהפריפריה המגדילה את הפערים ומחלישה את ישובי הספר. תיירות באזורים אלו מאפשרת את צמצום הפער על ידי הזרמת הון המביא עימו פיתוח אזורי.

⁷² Tomás López-Guzmán. COMMUNITY - BASED TOURISM IN DEVELOPING COUNTRIES: A CASE STUDY 2011.

⁷³ Murphy, P.E. (1985). Tourism: A community approach. London, Methuen.

⁷⁴ Tomás López-Guzmán. COMMUNITY - BASED TOURISM IN DEVELOPING COUNTRIES: A CASE STUDY 2011.

5. עלויות הייצוניות של ענף התיירות

לצד התועלות הייצוניות של ענף התיירות, אשר כאמור אינן נכללות בחשבון התיירות, יש לבחון את העלויות הייצוניות, קרי התועלות השליליות של הענף:

5.1 אלימות ופשעה

ישנם מחקרים אשר בחנו את הקשר בין תיירות לעלייה בפשיעה ומצאו כי ישנו מתאם בין הדברים. הסיבה לכך נובעת מהעובדה שהתייר מהווה "טרף קל" עבור פושעים, מאחר והסיכון נמוך יותר והרווחים גדולים יותר⁷⁵. במקביל, ישנה תיירות-סמים (drugs tourism) ותיירות סקס (sex tourism) - מקרים בהם העבריין הינו התייר⁷⁶.

על פי רוב, הפשיעה מהווה סיכון כאשר מדובר בפער גדול בין ארץ המקור לארץ היעד. הניגוד בין אלו עלול להניב פשיעה. יצויין כי לצד מחקרים התומכים בתיאוריה, ישנם מחקרים אמפיריים המוצאים כי הקשר בין פשיעה לתיירות הינו רלוונטי רק עבור סוגי פשיעה מאוד מסוימים, וגם במקרים כאלה – המתאם בין עלייה בפשיעה לגידול בתיירות הינו כה נמוך וחלקי עד כי ניתן להחשיבו כחסר משמעות⁷⁷.

במקומות בהם אכן זוהה כי ישנה סכנה לפשיעה הקשורה לתיירות נמצא הפתרון, והוקמה משטרת תיירות – יחידת אכיפה אשר מטרתה להפוך את האזורים התיירותיים לבטוחים יותר. מאחר והתיירות אינה סגמנט נפרד מהאוכלוסייה המקומית, התושבים נהנים גם הם מעלייה ברמת הביטחון. דוגמא לכך ניתן למצוא במשטרת אילת, בה קיים אגף שיעודו הינו פשיעת תיירות. השוטרים באגף זה מטרתם העיקרית היא שמירה על ביטחונם של תיירים, אך גם האוכלוסייה המקומית נהנית משירותיהם.

5.2 צפיפות ועומס על תשתיות

כתוצאה מגידול דרמטי בתיירות נכנסת, עלולים מוקדי תיירות להיקלע למצב בו הביקוש לתשתיות גדול מההיצע: פקקי תנועה, תחבורה ציבורית עמוסה, שדות תעופה שאינם עומדים בעומס ועוד⁷⁸. אפקט זה מהווה השפעה שלילית על האוכלוסייה המקומית ועלול לגרום לקשיים ועליית מתח.

5.3 פגיעה סביבתית

לצד התיירות האקולוגית והמגמה החיובית בכל הנוגע להשפעת התיירות על הסביבה, תיירות עלולה להסב נזק באזורים ירוקים כתוצאה משימוש יתר, מלכלוך וזיהום של ציירים ומהרס כתוצאה מבנייה באזורים ירוקים. יצויין כי הדבר נכון בעיקר במדינות מתפתחות, בהן הנושא האקולוגי אינו מוכר ואינו משמעותי, ופחות רלוונטי עבור מדינות מתפתחות, ולמרות שהנושא רחוק מלהיות מטופל בקרב מדינות מפותחות, הוא זוכה לתשומת לב גבוהה המביאה למיטיגציה של הפגיעה בסביבה הן על ידי תיירים, הן על ידי בנייה לתיירות.

⁷⁵ Tourism and Crime: A Research Agenda Paul Bruntl and Zoe Hambly, 1999

⁷⁶ Tourism and Crime Key Themes David Botterill, Trevor Jones

⁷⁷ Tourism and Crime: Is There a Relationship? Abraham Pizam 1975

⁷⁸ Congestion Externalities of Tourism, Dutch Disease and Optimal Taxation, Lee jung lu 2008

6. מסקנות

להלן המסקנות העולות ממסמך זה:

1. אין ספק כי תחום התיירות והמלונאות הינו מכשיר יעיל ביותר לפיתוח כלכלי, בין אם מדובר במדינה מפותחת או מדינה מתפתחת – הדבר הקריטי הינו הפוטנציאל לנכסים תיירותיים, וניצול נכון של פוטנציאל זה, אשר עשוי להניב ערך מוסף גבוה.
2. להשפעות החיצוניות של ענף התיירות ומלונאות יש ערך נטו חיובי – אמנם ניהול לא נכון של תיירות עלול להביא עמו עלויות, אך כאשר מעמידים את התועלות אל מול העלויות, עולה כי מלבד ההשפעה הישירה, לענף התיירות והמלונאות השפעה חיובית שאיננה נלקחת בחשבון התיירות, הכוללת את ההשפעה הישירה, הנובעת והמושגית.
3. הקשר בין תיירות לתרבות הינו קשר הדוק, אשר תועלתו מחלחלת אל האוכלוסייה המקומית הן במישור החברתי, הן במישור הכלכלי.
4. השפעת התיירות על תשתיות בסיסיות ותשתיות מוכוונות תיירות הינה משמעותית, ומהווה תוספת משמעותית עבור מדינת היעד.
5. בכוחה של הפעילות העסקית הנובעת מתיירות להזרים כוחות היצע וביקוש אשר משפרים את שוק העסקים בארץ היעד, ולגשר על פערים פיזיים המונעים את פיתוחה של הכלכלה באופן שאינו נכלל בחשבון הלאומי.
6. לאור מאפייניה הגאופוליטיים של מדינת ישראל, הסובלת מניתוק גאוגרפי משווקים גלובליים פוטנציאליים במקביל להיותה שוק בעלת ביקוש והיצע מצומצמים עקב גודלה של האוכלוסייה, פוטנציאל התרומה של התיירות הינו גדול יותר, מאחר והוא מחזק את החולשות הנגרמות על ידי מאפיינים אלו.
7. ההשפעות החיצוניות השליליות בתחום התיירות – התמודדות עם פשיעה, צפיפות והרס סביבתי – הינן בעלות משמעות ויש להתחשב בהן, בעיקר מאחר ובאמצעות תכנון נכון ניתן להתמודד ולהקטין את השפעתן.
8. תדמיתה של מדינת ישראל, בדומה לכל מדינה, נשענת על שש רגליים שונות, אחת מהחשובות בהן הינה תיירות. תדמיתה של ישראל בעולם כיום תוכל ליהנות מחיזוק משמעותי באמצעות תיירות נכנסת אשר תכיר בעובדות באמצעות עבודת רגליים במקום לראותן באמצעי תקשורת סובייקטיביים.
9. נמצא כי בכוחה של תעשיית הארחה להביא לחיזוק הסביבה הקרובה אליה פיזית ולהביא לשיפור אזורי ולהשבחת הנדל"ן באזור.
10. תעשיית בתי המלון נמצאת במגמה לפיה על בתי המלון לדאוג גם לנושא הסביבתי. אפילו אם בעלי בתי המלון אינם מעוניינים בכך, אלו נדרשים לדאוג לסביבה על מנת לקבל ביקושים.
11. עבור אזורי הפריפריה תעשיית המלונאות והתיירות בכללה מהווה יתרון יחסי, אחד היתרונות היחידים המסוגל לעמוד בפני הפיתוח העירוני באזורי המרכז. הפריפריה נהנית, מלבד הזרמת כספים ותעסוקה, גם משיפור תדמיתה בעיני עצמה וחיזוק הקהילה בעקבות תיירות באזור.

* * *